



**HRVATSKA ENERGETSKA
REGULATORNA AGENCIJA**
Ulica grada Vukovara 14
10000 Zagreb

Zagreb, 22. siječnja 2014.

Priopćenje za javnost povodom prigovora građana na iznos računa za isporučeni plin za prosinac 2013.

Hrvatska energetska agencija je krajem proteklog i početkom ovog tjedna zaprimila značajan broj prigovora kupaca s područja Vinkovaca, Osijeka i Slavenskog Broda na iznos računa za isporučeni plin tijekom prosinca 2013. U prigovorima se ističe značajno veći iznos računa za prosinac u odnosu na studeni 2013. Pri tome se najčešće ističe sumnja kupaca u kvalitetu isporučenog plina, te traži „izmjena Zakona kako bi se uveo stvarni neovisni nadzor kvalitete plina“. U cilju otklanjanja sumnji kupaca u nastavku se pojašnjava način praćenja kvalitete plina propisan zakonom i podzakonskim aktima.

Plin se u transportni sustav Republike Hrvatske, kojim upravlja operator transportnog sustava Plinacro d.o.o., isporučuje iz mreže proizvodnih plinovoda, iz uvoza putem međudržavnih spojnih plinovoda, te u sezoni grijanja iz podzemnog skladišta plina kojim upravlja operator podzemnog skladišta plina PSP d.o.o. Plin se iz transportnog sustava isporučuje u 36 distribucijskih sustava kojima upravljaju operatori distribucijskih sustava, a kojim se plin isporučuje krajnjim kupcima. Korisnici navedenih sustava su opskrbljivači i trgovci plinom koji ove sustave koriste prema reguliranim i jednakim uvjetima. Zbog njegove uloge u praćenju kvalitete plina, važno je naglasiti da je operator transportnog sustava vlasnički razdvojen od proizvođača, trgovaca i opskrbljivača plinom.

Plin koji se isporučuje u plinski sustav mora zadovoljavati standardnu kvalitetu plina propisanu Općim uvjetima opskrbe plinom. Jedan od parametara standardne kvalitete plina je donja ogrjevna vrijednost koja je propisana u granicama od 9,25 do 11,47 kWh/m³, a namijenjena je za utvrđivanje energije isporučenog plina koju opskrbljivač plinom obračunava krajnjem kupcu.

Kvaliteta plina na ulazu u transportni sustav se prati svakodnevno. Pored toga na specifičnim točkama transportnog sustava kvaliteta plina se utvrđuje dva puta u mjesecu. Specifične točke su raspoređene na način da pokrivaju sve fizički povezane dijelove transportnog sustava unutar kojih se transportira plin slične kvalitete i ogrjevne vrijednosti. Uzimanje uzorka plina na specifičnim točkama se obavlja u razdoblju od 3. do 10. dana u mjesecu, te u razdoblju od 16. do 23. dana u mjesecu.

Analiza uzoraka plina se obavlja u laboratoriju akreditiranom za ispitivanje značajki plina. Preslike izvještaja o ispitivanju kvalitete plina za sve specifične točke transportnog sustava dostupne su na internetskoj stranici operatora transportnog sustava <http://www.plinacro.hr/default.aspx?id=575> .

Akreditaciju za ispitivanje značajki plina, dodjeljuje Hrvatska akreditacijska agencija, koja vodi registar akreditacija, dostupan na internetskoj stranici <http://www.akreditacija.hr/registar>. Iz uvida u registar akreditacija, vidljivo je da trenutno akreditaciju za ispitivanje značajki prirodnog plina posjeduje PETROKEMIJA d.d., TC Kontrola kvalitete, Kutina, te INA - INDUSTRIJA NAFTE d.d., Služba laboratorijskih istraživanja, Zagreb, dok akreditaciju za inspeksijsko tijelo vrste A za prirodni plin posjeduje ZAVOD ZA ISPITIVANJE KVALITETE d.o.o. Zagreb, Sektor NK, Odjel inspekcije.

Operator distribucijskog sustava zaprima preslike izvještaja o ispitivanju kvalitete plina od operatora transportnog sustava i obavezan ih je također objaviti na svojoj internetskoj stranici. Operator distribucijskog sustava, kao niti opskrbljivač plinom ne utvrđuju donju ogrjevnu vrijednost već samo kod obračuna isporučenog plina primjenjuju donju ogrjevnu vrijednost koja je utvrđena na opisani način.

HERA je donijela Opće uvjete opskrbe plinom u kojima je propisana standardna kvaliteta, te donijela, odnosno dala suglasnost na mrežna pravila distribucijskog i transportnog sustava u kojima se propisuje način praćenja kvalitete plina, kao i uloga i odgovornost svakog od energetskih subjekata. U cilju zaštite kupaca, a u suradnji sa svim sudionicima na tržištu plina, HERA kontinuirano radi na poboljšanju praćenja kvalitete plina.

Praćenje kvalitete plina na opisani način se provodi duži niz godina. Na internetskoj stranici operatora transportnog sustava <http://www.plinacro.hr/default.aspx?id=576> mogu se naći podaci o kvaliteti plina za specifične točke od 2012. do danas.

Iz navedenog opisa proizlazi da je praćenje kvalitete plina provodi na neovisan i propisani način.

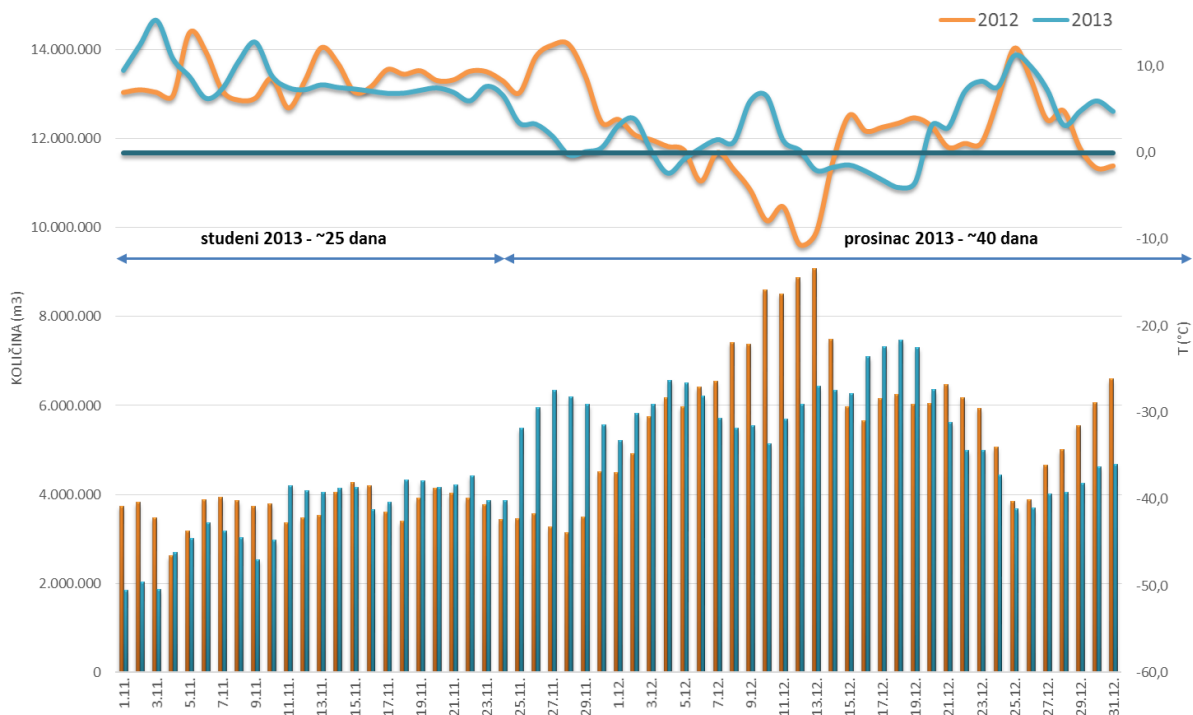
Vezano na sumnje da je kvaliteta plina loša jer je plin razrijeđen miješanjem sa zrakom, vodom, CO₂ i slično, te da je na istu utjecao operator distribucijskog sustava, odnosno opskrbljivač plinom, ističemo da bi takav postupak, osim što bi predstavljao kazneno djelo, ozbiljnu ugrozio sigurnosti plinskog sustava, te sigurnost i zdravlje ljudi. Prema saznanjima HERA-e, u dosadašnjoj praksi nikada nije zabilježen slučaj takvog postupanja.

Također napominjemo da u dosadašnjoj praksi na tržištu plina u Republici Hrvatskoj nisu uočene značajne varijacije u parametrima kvalitete plina, a naročito odstupanje kvalitete plina od standardne kvalitete plina.

Iako je uobičajeno da je iznos računa za prosinac veći od iznosa za studeni, HERA je postupila bez odgode po prigovorima kupaca koji ističu da je ta razlika značajno veća od uobičajene, te zatražila potrebne podatke od operatora transportnog sustava i operatora distribucijskih sustava. Prema dosadašnjim saznanjima nije utvrđeno nepravilno postupanje ni jednog energetskog subjekta. Prve analize upućuju da je do značajne razlike u iznosima računa došlo zbog razmaka između dva očitavanja. Naime, kod očitavanja većeg broja plinomjera nemoguće, odnosno ekonomski neisplativo je očitavanje provesti u jednom danu. Stoga je za očitavanje propisana dozvoljena tolerancija koja ovisi o trajanju obračunskog razdoblja, a propisana je općim uvjetima opskrbe plinom. Tako je na spomenutim područjima kod dijela kupaca očitavanje za studeni izvršeno oko 25. studenog, dok je očitavanje za prosinac izvršeno početkom siječnja. Stoga je dio potrošnje plina koji se trebao obračunati za studeni, obračunat za prosinac, te je uključen dio potrošnje iz siječnja. Upravo je u zadnjim danima studenog zabilježena niža prosječna dnevna temperatura, a što je otjecalo na povećanu potrošnju, te obračunato za prosinac koji je inače bio značajno hladniji od studenog. Navedeno, kao i usporedbu s istim razdobljem 2012. godine se može provjeriti na priloženom grafičkom prikazu.

Potrebno je napomenuti da su novi iznosi tarifnih stavki stupili na snagu 1. siječnja 2014. te stoga razlika u računima za studeni i prosinac 2013. godine nije vezana s novim iznosima tarifnih stavki.

Usporedba ukupne dnevne potrošnje plina distribucijskih sustava i prosječne dnevne temperature zraka za studeni i prosinac 2012 i 2013



izvor podataka: PLINACRO d.o.o.